



แผนปฏิบัติการประจำปี ปีงบประมาณ พ.ศ. 2565

The Office Of Academic Promotion and Reistration

สำนักส่งเสริมวิชาการและงานทะเบียน
มหาวิทยาลัยราชภัฏนครสวรรค์

ได้รับความเห็นชอบจากคณะกรรมการประจำสำนัก ในคราวประชุม ครั้งที่ 2/2564 วันที่ 19 ตุลาคม 2564

บทที่ 1

บทนำ

1. ประวัติ ความเป็นมาและสภาพปัจจุบัน

มหาวิทยาลัยราชภัฏนครสวรรค์เป็นมหาวิทยาลัยที่เปิดสอนเพื่อเปิดโอกาสทางการศึกษาให้กับท้องถิ่น และพัฒนาการเรียนการสอนให้มีคุณภาพสู่มาตรฐานสากล สร้างความรู้และนวัตกรรม นำปรัชญาเศรษฐกิจพอเพียงไปสู่การปฏิบัติทั้งระดับปัจเจกบุคคล ชุมชน องค์กรและภาคการผลิต ให้บริการวิชาการถ่ายทอดเทคโนโลยีที่มีคุณภาพ ให้เกิดการพัฒนายั่งยืนของท้องถิ่นไทย พื้นฟูและสืบสานคุณค่าความหลากหลายของวัฒนธรรมไทยที่เป็นวิถีชีวิตประเพณี มีค่านิยมที่ต้งงามมีภูมิปัญญาท้องถิ่นและสิ่งแวดล้อมท้องถิ่นรวมถึงเพิ่มศักยภาพและบุคลากรทางการศึกษาให้มีคุณภาพมาตรฐาน โดยมีระบบบริหารจัดการแบ่งส่วนงานในการกำกับควบคุมดูแลทั้งหมด 5 คณะและ 5 สำนัก/สถาบัน

สำนักส่งเสริมวิชาการและงานทะเบียน มหาวิทยาลัยราชภัฏนครสวรรค์ ได้ก่อตั้งขึ้นเมื่อ พ.ศ. 2518 ตามโครงสร้างของพระราชบัญญัติวิทยาลัยครู โดยมีชื่อว่า “ฝ่ายทะเบียนและวัดผล” ต่อมาเมื่อมีการจัดตั้งเป็น สำนักส่งเสริมวิชาการ ตามพระราชบัญญัติวิทยาลัยครู (ฉบับที่ 2) พ.ศ. 2527 ตามมาตรา 7 ต่อมาเมื่อมีพระราชบัญญัติสถาบันราชภัฏนครสวรรค์ พ.ศ. 2538 และประกาศสำนักงานสภาสถาบันราชภัฏ เรื่องหลักเกณฑ์การแบ่งส่วนราชการสถาบันราชภัฏ ประกาศ ณ วันที่ 25 ตุลาคม พ.ศ. 2538 สถาบันราชภัฏนครสวรรค์ จึงได้แบ่งส่วนราชการเป็น “สำนักส่งเสริมวิชาการ”

ในปี พ.ศ. 2548 ได้มีการเปลี่ยนแปลงจากสถาบันราชภัฏนครสวรรค์ มาเป็นมหาวิทยาลัยราชภัฏนครสวรรค์ จึงมีการแบ่งส่วนราชการใหม่เป็น “สำนักงานส่งเสริมวิชาการและงานทะเบียน” ตามกฎกระทรวงจัดตั้งส่วนราชการในมหาวิทยาลัยราชภัฏนครสวรรค์ กระทรวงศึกษาธิการ พ.ศ.2548 ณ วันที่ 1 มีนาคม พ.ศ. 2548 ซึ่งปรากฏในราชกิจจานุเบกษา เล่ม 122 ตอนที่ 20 ก วันที่ 8 มีนาคม 2548 และมีการแบ่งส่วนราชการเป็นไปตามประกาศกระทรวงศึกษาธิการ เรื่องการแบ่งส่วนราชการในมหาวิทยาลัยราชภัฏนครสวรรค์ พ.ศ. 2549 โดยให้แบ่งส่วนราชการเป็นสำนักงานผู้อำนวยการ ซึ่งประกาศ ณ วันที่ 23 มิถุนายน พ.ศ. 2549 ปรากฏในราชกิจจานุเบกษา เล่ม 123 ตอนที่ 74 ง วันที่ 3 สิงหาคม 2549 และสภามหาวิทยาลัยราชภัฏนครสวรรค์ ในการประชุมครั้งที่ 12 /2549 วันที่ 30 พฤศจิกายน 2549 และครั้งที่ 13/2549 วันที่ 27 ธันวาคม 2549 เห็นชอบโครงสร้างการแบ่งส่วนราชการภายในมหาวิทยาลัยของสำนักส่งเสริมวิชาการและงานทะเบียน โดยแบ่งออกเป็น 4 กลุ่มงาน ได้แก่ กลุ่มงานบริหารสำนักงานผู้อำนวยการ กลุ่มงานทะเบียนและประมวลผล กลุ่มงานส่งเสริมวิชาการและสำนักงานบัณฑิตวิทยาลัย มีหน้าที่ในการรับผิดชอบ งานรับนักศึกษา งานทะเบียน งานประมวลผล งานหลักสูตร งานแผนการเรียน และบัณฑิตศึกษา เป็นต้น โดยขึ้นตรงกับรองอธิการบดีฝ่ายวิชาการ มีโครงสร้างการบริหารงานภายใน ตามมติสภามหาวิทยาลัยราชภัฏนครสวรรค์ ในการประชุมครั้งที่ 12 /2549 วันที่ 30 พฤศจิกายน 2549 และครั้งที่ 13/2549 วันที่ 27 ธันวาคม 2549

ปี พ.ศ. 2558 สภามหาวิทยาลัยราชภัฏนครสวรรค์ มีมติเห็นชอบประกาศให้จัดตั้ง “**บัณฑิตวิทยาลัย**” เป็นส่วนงานภายในมหาวิทยาลัยที่มีฐานะเทียบเท่าคณะ แยกออกจากสำนักส่งเสริมวิชาการและงานทะเบียน ในคราวประชุมครั้งที่ 4/2558 วันที่ 26 มีนาคม พ.ศ. 2558 ซึ่งเป็นไปตาม ประกาศคณะกรรมการการอุดมศึกษา เรื่องหลักเกณฑ์การจัดตั้งส่วนงานภายในของสถาบันอุดมศึกษา พ.ศ. 2555 และข้อบังคับมหาวิทยาลัยราชภัฏนครสวรรค์ ว่าด้วยส่วนงานภายในที่จัดตั้งขึ้นตามพระราชบัญญัติการบริหารส่วนงานภายในของสถาบันอุดมศึกษา พ.ศ. 2550 ของมหาวิทยาลัยราชภัฏนครสวรรค์ พ.ศ. 2554

ปี พ.ศ. 2561 สภามหาวิทยาลัยราชภัฏนครสวรรค์ มีมติยุบเลิกบัณฑิตวิทยาลัย ในคราวประชุมครั้งที่ 2/2561 เมื่อวันที่ 22 กุมภาพันธ์ พ.ศ. 2561 จากมติสภามหาวิทยาลัยฯ ดังกล่าว โดยให้สำนักส่งเสริมวิชาการและงานทะเบียน รับโอนงาน ทรัพย์สิน บุคลากรและอัตรากำลัง รวมถึงงานด้านงบประมาณ โดยมีการบริหารงานแบบควบรวม

2. ปรัชญา

ส่งเสริมวิชาการ รักษามาตรฐาน บริการด้วยน้ำใจ

3. วิสัยทัศน์

สำนักส่งเสริมวิชาการและงานทะเบียนเป็นองค์กรที่ทันสมัย ให้บริการถูกต้อง รวดเร็ว

4. พันธกิจ

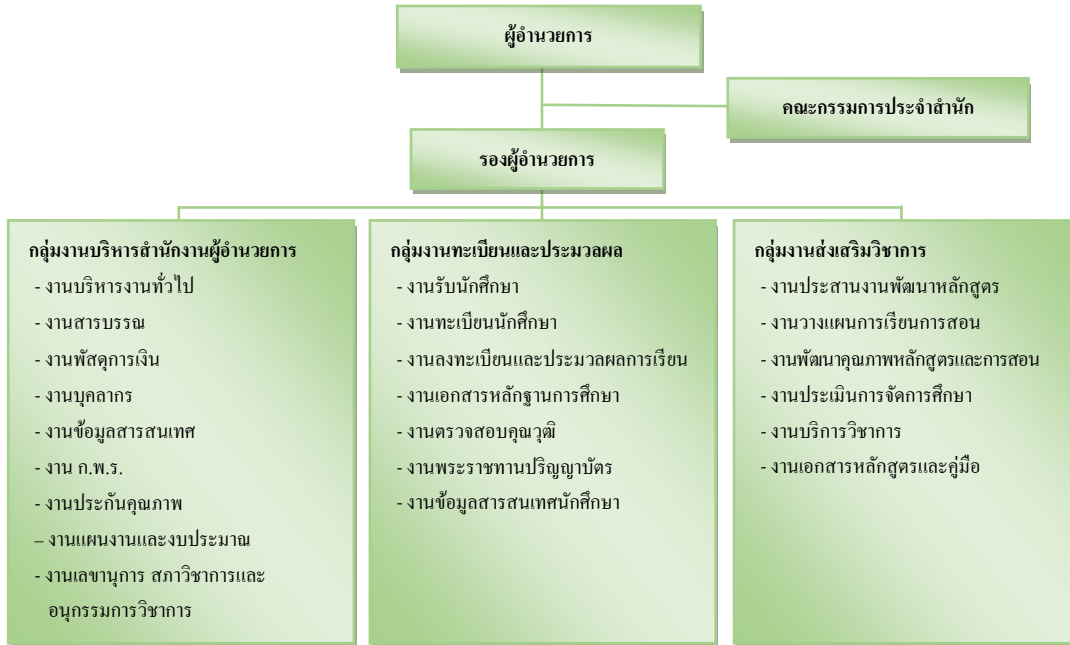
1. ส่งเสริมการจัดการศึกษาของมหาวิทยาลัยทั้งในระดับปริญญาตรีและบัณฑิตศึกษา
2. พัฒนาการบริการวิชาการ ระบบงานทะเบียนและประมวลผลการศึกษาให้มีประสิทธิภาพ

5. ภารกิจ

1. ส่งเสริมการจัดการหลักสูตรระดับปริญญาตรีและบัณฑิตศึกษาให้เป็นไปตามเกณฑ์มาตรฐานระดับอุดมศึกษา
2. ดำเนินงานด้านงานทะเบียนและประมวลผล
3. ให้บริการด้านวิชาการแก่นักศึกษา คณาจารย์ และบุคคลทั่วไป
4. ดำเนินงานด้านการประกันคุณภาพ

6. โครงสร้างการบริหารงานและแบ่งส่วนราชการ ของสำนักส่งเสริมวิชาการและงานทะเบียน

โครงสร้างการบริหารงานปัจจุบัน (ภายหลังสภามหาวิทยาลัยฯ มีมติจัดตั้งบัณฑิตวิทยาลัย)



โครงสร้างการแบ่งส่วนราชการปัจจุบัน (ภายหลังสภามหาวิทยาลัยฯ มีมติจัดตั้งบัณฑิตวิทยาลัย)



7. ทำเนียบผู้บริหาร คณะกรรมการประจำสำนักฯ และบุคลากร

7.1 รายชื่อผู้บริหาร

1. ผู้ช่วยศาสตราจารย์ปราณี เนรมิตร	ผู้อำนวยการสำนัก
2. อาจารย์ธนวัฒน์ วัฒนชัยธรรม	รองผู้อำนวยการสำนัก
3. อาจารย์ ดร.ภริตา พิมพ์พันธุ์	รองผู้อำนวยการสำนัก
4. อาจารย์ ดร. ณิชชัย นิ่มนวล	รองผู้อำนวยการสำนัก
5. นายธรรมนุญ จูทา	รักษาการหัวหน้าสำนักงานผู้อำนวยการ รักษาการหัวหน้ากลุ่มงานส่งเสริมวิชาการ
6. นางสาวชนิษฐา พวงมณีนาค	รักษาการหัวหน้ากลุ่มงานบริหารสำนักงานฯ
7. นางสาวธิติยา หงษ์เวียงจันทร์	รักษาการหัวหน้ากลุ่มงานทะเบียนและประมวลผล

7.2 รายชื่อคณะกรรมการประจำสำนักส่งเสริมวิชาการและงานทะเบียน

1. ผู้ช่วยศาสตราจารย์ปราณี เนรมิตร	ประธานกรรมการ
2. ผู้ช่วยศาสตราจารย์ ดร.ภริตา พิมพ์พันธุ์	รองประธานกรรมการ
3. อาจารย์ธนวัฒน์ วัฒนชัยธรรม	กรรมการ
4. ผู้ช่วยศาสตราจารย์ ดร. ณิชชัย นิ่มนวล	กรรมการ
5. ผู้ช่วยศาสตราจารย์ปรีชา สนธิรักษ์	ผู้ทรงคุณวุฒิ
6. ดร.อภิเชษฐ์ ฉิมพลีสวรรค์	ผู้ทรงคุณวุฒิ
7. นายชาติชาย เกียรติพิริยะ	ผู้ทรงคุณวุฒิ
8. นายธรรมนุญ จูทา	กรรมการและเลขานุการ
9. นางสาวอรอุมา ยองคำกาต	ผู้ช่วยเลขานุการ

7.3 บุคลากรประจำสำนักส่งเสริมวิชาการและงานทะเบียน

บุคลากรในหน่วยงาน จำนวนทั้งหมด 18 คน (ไม่นับรวมผู้บริหารตามวาระ) ดังนี้

ที่	ชื่อ - สกุล	การศึกษา	ตำแหน่งวิชาการ	ตำแหน่งบริหาร
กลุ่มงานบริหารสำนักงานผู้อำนวยการ				
1	น.ส.ชนิษฐา พวงมณีนาค	ศษ.ม.	พนักงานมหาวิทยาลัย	เจ้าหน้าที่บริหารงานทั่วไป
2	น.ส.สุทธิลักษณ์ ศรีสวัสดิ์	บธ.ม.	พนักงานมหาวิทยาลัย	เจ้าหน้าที่บริหารงานทั่วไป
3	น.ส.ณฤนธรณ เอี่ยมมี	บธ.บ.	พนักงานมหาวิทยาลัย	นักวิชาการศึกษา
4	น.ส.วรางคณา เขียวแก้ว	ศศ.บ.	พนักงานมหาวิทยาลัย	เจ้าหน้าที่บริหารงานทั่วไป
5	นางสาวอรอุมา ยองคำกาต	บธ.ม.	พนักงานราชการ	เจ้าหน้าที่บริหารงานทั่วไป
กลุ่มงานทะเบียนและประมวลผล				
6	น.ส.ธิติยา หงษ์เวียงจันทร์	วท.บ.	พนักงานมหาวิทยาลัย	เจ้าหน้าที่บริหารงานทั่วไป
7	นายนิโครธ ช่างชัย	ศษ.บ.	พนักงานมหาวิทยาลัย	เจ้าหน้าที่บริหารงานทั่วไป
8	นางศิริภาณี จตุรทิศ	ศศ.บ.	พนักงานมหาวิทยาลัย	นักวิชาการศึกษา
9	นายเสรี ขุนจำนงค์	วท.ม.	พนักงานมหาวิทยาลัย	นักวิชาการศึกษา
10	นางสาวอภิญาศิริ กวางแก้ว	วท.บ.	พนักงานมหาวิทยาลัย	เจ้าหน้าที่บริหารงานทั่วไป

ที่	ชื่อ - สกุล	การศึกษา	ตำแหน่งวิชาการ	ตำแหน่งบริหาร
กลุ่มงานทะเบียนและประมวลผล (ต่อ)				
11	น.ส.สิริพร อรามรุณ	วท.บ.	พนักงานมหาวิทยาลัย	เจ้าหน้าที่บริหารงานทั่วไป
12	นายวิศรุต พัฒนาพงษ์	วศ.บ.	พนักงานมหาวิทยาลัย	นักวิชาการคอมพิวเตอร์
13	น.ส.อำภาพร กอนตน	บธ.บ.	พนักงานมหาวิทยาลัย	เจ้าหน้าที่บริหารงานทั่วไป
กลุ่มงานส่งเสริมวิชาการ				
14	นายธรรมนุญ จูทา	ค.บ.	พนักงานมหาวิทยาลัย	นักวิชาการศึกษา
15	นางกัญญาชพร จันทิวงศ์	ค.บ.	ลูกจ้างประจำ	พนักงานพิมพ์ดีด 2
16	น.ส.กัญจนพร จันทร์ดำ	วท.บ.	พนักงานมหาวิทยาลัย	เจ้าหน้าที่บริหารงานทั่วไป
17	นางวรรณา ไวยมิตรรา	ศษ.บ.	พนักงานมหาวิทยาลัย	นักวิชาการศึกษา
18	น.ส.วิไลลักษณ์ ถ้ำทองพัฒนา	บธ.บ.	พนักงานมหาวิทยาลัย	นักวิชาการศึกษา

ข้อมูล ณ วันที่ 30 สิงหาคม 2564

8. การเงินและงบประมาณ

8.1 ข้อมูลการเบิกจ่ายงบประมาณตามแหล่งงบประมาณ ปีงบประมาณ พ.ศ. 2564

ลำดับ	แหล่งเงิน	รับจัดสรร	เบิกจ่าย	ร้อยละ
1	งบประมาณแผ่นดิน	6,500,000	5,920,500.20	91.08
2	งบประมาณเงินรายได้	6,386,800	4,579,497	71.70
3	รายได้อื่นๆ	1,624,080	1,614,869	99.43
รวมเงินงบประมาณ		14,510,880	12,114,866.40	83.49

หมายเหตุ ข้อมูล ณ วันที่ 10 กันยายน 2564 การเบิกจ่ายอาจมีการเปลี่ยนแปลงเนื่องจากการขอคืนเงินงบประมาณรายได้

8.2 ข้อมูลด้านงบประมาณตามประเด็นยุทธศาสตร์ของหน่วยงาน ปีงบประมาณ พ.ศ. 2565

ประเด็นยุทธศาสตร์	งบประมาณที่ได้รับจัดสรร		
	งบแผ่นดิน	งบรายได้	รวม
1.ส่งเสริมการจัดการศึกษา ทั้งระดับปริญญาตรี และระดับบัณฑิตศึกษา	1,260,000	1,502,000	2,762,000
2.ส่งเสริมการพัฒนางานบริการของหน่วยงาน ให้มีประสิทธิภาพ	-	10,500	10,500
3.ส่งเสริมการบริหารจัดการที่ได้มาตรฐานและเป็นไปตามหลักเกณฑ์และวิธีการบริหารกิจการบ้านเมืองที่ดี	-	4,542,500	4,542,500
รวมทั้งสิ้น	1,260,000	6,055,000	7,315,000

หมายเหตุ พิจารณาจากจำนวนเงินงบประมาณที่ได้รับการอนุมัติจากสภามหาวิทยาลัย (เฉพาะเงินรายได้)

ยุทธศาสตร์ที่ 1 ได้รับจัดสรรงบประมาณรายได้จากโครงการความร่วมมือการจัดการสอนวิทยาลัยพยาบาล

บรมราชชนนี สวรรค์ประชารักษ์ นครสวรรค์ จำนวน 444,000 บาท

บทที่ 2

การวิเคราะห์สภาพแวดล้อมขององค์กร

จากการทบทวนแผนยุทธศาสตร์ 5 ปี สำนักส่งเสริมวิชาการและงานทะเบียน เพื่อให้การดำเนินงานมีการพัฒนาที่ต่อเนื่อง และสอดคล้องกับยุทธศาสตร์มหาวิทยาลัยราชภัฏนครสวรรค์ จุดเน้นและนโยบายจากสภามหาวิทยาลัย โดยการดำเนินการนั้นได้ระดมความคิดเห็นจากผู้ที่มีส่วนได้ส่วนเสียทุกภาคส่วน เพื่อทำการวิเคราะห์ผลการของการดำเนินงานตามยุทธศาสตร์ที่ผ่านมา พร้อมทั้งการประเมินสภาพการณ์ของมหาวิทยาลัย บริบทของสำนักฯ และการวิเคราะห์สถานการณ์ของการพัฒนาการศึกษาที่เปลี่ยนแปลงไป เพื่อทิศทางการดำเนินงานทางยุทธศาสตร์ให้มีความสัมพันธ์กับการดำเนินงานแบบมุ่งผลสัมฤทธิ์ ให้ผู้ที่เกี่ยวข้องนำไปปฏิบัติได้อย่างมีประสิทธิภาพ โดยหน่วยงานทำการวิเคราะห์สภาพแวดล้อมที่ส่งผลกระทบต่อการทำงาน วิเคราะห์ปัจจัยภายในที่เป็นจุดแข็งและจุดอ่อนของหน่วยงาน และการวิเคราะห์ปัจจัยภายนอกที่ส่งเสริมเป็นโอกาสในการดำเนินงาน รวมทั้งปัจจัยภายนอกที่มีผลกระทบก่อให้เกิดอุปสรรคในการดำเนินงาน การวิเคราะห์ SWOT ดังกล่าวจะนำมาซึ่งการกำหนดแผนการดำเนินงานในการรักษา ส่งเสริมจุดแข็ง หาแนวทางป้องกันแก้ไข สิ่งที่เป็นจุดอ่อน จากโอกาสที่มีอยู่ เพื่อความสำเร็จในการปฏิบัติงานที่บรรลุเป้าหมายของแผนต่อไป โดยมีผลการวิเคราะห์ในแต่ละด้าน ดังต่อไปนี้

ผลการวิเคราะห์สภาพแวดล้อม (SWOT)

จุดแข็ง (S)

ที่	จุดแข็ง	น้ำหนัก (รวม=1)	คะแนน (5 ระดับ)	น้ำหนักX คะแนน
1	ระบบการบริหารงานเน้นการมีส่วนร่วมของบุคลากร และกระจายอำนาจในการบริหารงาน	0.1	4	0.4
2	กำหนดภาระงานและความรับผิดชอบแก่ผู้ปฏิบัติอย่างชัดเจน	0.1	4	0.4
3	มีเครื่องมือ/ทรัพยากร/เทคโนโลยีสนับสนุนการปฏิบัติงานที่ทันสมัย	0.1	4	0.4
4	บุคลากรส่วนใหญ่มีความขยัน อดทน รับผิดชอบต่องานที่ได้รับมอบหมาย	0.1	3	0.3
5	มีการพัฒนานวัตกรรมใหม่ ๆ และระบบงานให้บริการมีความทันสมัย สอดคล้องกับระเบียบ ประกาศของมหาวิทยาลัย	0.2	4	0.8
6	มีกระบวนการลดขั้นตอนการให้บริการ และใช้เวลาในการดำเนินงานลดลง	0.2	4	0.8
7	มีการใช้เทคโนโลยีสารสนเทศในการประสานรับส่งข้อมูลกับหน่วยงานที่เกี่ยวข้อง ทำให้ได้ข้อมูลที่ถูกต้องและรวดเร็ว	0.2	4	0.8
รวม = 3.90 เฉลี่ย = 0.55				

จุดอ่อน (W)

ที่	จุดอ่อน	น้ำหนัก (รวม=1)	คะแนน (5 ระดับ)	น้ำหนักX คะแนน
1	กระบวนการสื่อสารไปยังผู้รับบริการไม่ครอบคลุม	0.1	3	0.3
2	พื้นที่ให้บริการและสภาพแวดล้อมภายในไม่เอื้อต่อการให้บริการ	0.1	3	0.3
3	บุคลากรขาดทักษะด้านภาษาต่างประเทศ	0.1	3	0.3
4	บุคลากรด้านสารสนเทศไม่เพียงพอต่อการพัฒนาระบบงานใหม่ ๆ	0.2	4	0.8
5	การจัดตารางเรียนตารางสอน ไม่รองรับรูปแบบการจัดการเรียนการสอนในยุคปัจจุบัน	0.1	4	0.4
6	ไม่มีกำหนดระยะเวลามาตรฐานในการประสานงานการพัฒนาหลักสูตรอย่างเป็นระบบ	0.1	3	0.3
7	การสื่อสารและประชาสัมพันธ์ข้อมูลข่าวสารระหว่างหน่วยงานและผู้รับบริการไม่หลายช่องทาง	0.2	4	0.8
8	ขาดแผนการบำรุงรักษาอุปกรณ์ระบบสารสนเทศสำหรับให้บริการ	0.1	3	0.3
รวม = 3.50 เฉลี่ย = 0.47				

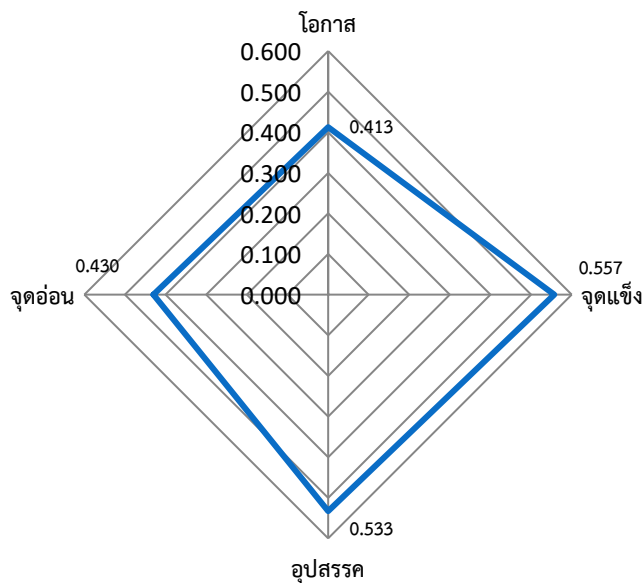
โอกาส (O)

ที่	โอกาส	น้ำหนัก (รวม=1)	คะแนน (5 ระดับ)	น้ำหนักX คะแนน
1	หน่วยงานภายนอกมีการจัดประชุม อบรม ให้ความรู้ในทักษะที่สามารถพัฒนางานที่ปฏิบัติอย่างต่อเนื่อง	0.15	3	0.45
2	มีแหล่งทรัพยากรและเทคโนโลยีสารสนเทศสนับสนุนการเรียนรู้ภายนอกมากขึ้น	0.15	4	0.6
3	แต่ละหน่วยงานมีอิสระในการบริหารงานภายใต้นโยบายของมหาวิทยาลัย	0.14	2	0.28
4	การเพิ่มช่องทางการให้บริการจากหน่วยงานภายนอกที่หลากหลาย	0.14	3	0.42
5	การเปลี่ยนแปลงอย่างรวดเร็วของเทคโนโลยีส่งผลที่ดีต่อการพัฒนางาน	0.12	3	0.42
6	การเพิ่มช่องทางการให้บริการผ่าน E-Service	0.1	3	0.42
7	การเปลี่ยนแปลงวิธีการรับสมัครนักศึกษาใหม่ เพื่อเพิ่มความคล่องตัวในการบริหารจัดการในการรับนักศึกษา	0.1	3	0.42
8	มีเครือข่ายความร่วมมือทางวิชาการกับสถาบันการศึกษาอื่น	0.1	2	0.28
รวม = 3.29 เฉลี่ย = 0.41				

อุปสรรค (T)

ที่	อุปสรรค	น้ำหนัก (รวม=1)	คะแนน (5 ระดับ)	น้ำหนักX คะแนน
1	การแข่งขันที่เพิ่มขึ้นจากสถาบันการศึกษาทั้งในพื้นที่บริการและนอกพื้นที่บริการ	0.14	4	0.56
2	สังคมยังให้การยอมรับบัณฑิตที่สำเร็จการศึกษาจากมหาวิทยาลัยราชภัฏน้อย	0.13	3	0.39
3	นโยบายและการเปลี่ยนแปลงรูปแบบการบริหารงานของรัฐบาล	0.14	3	0.42
4	การเปลี่ยนแปลงโครงสร้างประชากร ส่งผลให้ประชากรวัยเรียนลดลง	0.14	4	0.56
5	ปัญหาสถานะทางเศรษฐกิจของผู้ปกครอง เช่น ราคาพืชผล การเกษตร การว่างงาน	0.15	4	0.6
6	งบประมาณ/การสนับสนุนจากมหาวิทยาลัยลดลง	0.15	4	0.6
7	ความก้าวหน้าทางเทคโนโลยีส่งผลให้เกิดการเปลี่ยนแปลงพฤติกรรมของผู้เรียน	0.15	4	0.6
รวม = 3.73 เฉลี่ย = 0.53				

**กราฟวิเคราะห์ตำแหน่งยุทธศาสตร์
สำนักส่งเสริมวิชาการและงานทะเบียน**



จากการวิเคราะห์ SWOT เพื่อใช้ในการกำหนดยุทธศาสตร์ของหน่วยงานนั้น คณะกรรมการจัดทำแผนยุทธศาสตร์ได้เลือกใช้ผลการวิเคราะห์ เพื่อนำเสนอกลยุทธ์ประกอบการกำหนดยุทธศาสตร์ของหน่วยงาน จากผลการวิเคราะห์ ดังนี้

ตารางที่ 1 การวิเคราะห์ตาม TOWS Matrix ในด้าน WT

ยุทธศาสตร์เชิงรับ (WT)	
W จุดอ่อนภายในองค์กร	T อุปสรรคภายนอก
1.กระบวนการสื่อสารไปยังผู้รับบริการไม่ครอบคลุม 2.พื้นที่ให้บริการและสภาพแวดล้อมภายในไม่เอื้อต่อการให้บริการ 3.บุคลากรขาดทักษะด้านภาษาต่างประเทศ 4.บุคลากรขาดความสามารถด้านการพัฒนาด้านสารสนเทศและระบบงานใหม่ ๆ 5.การจัดตารางเรียนตารางสอน ไม่รองรับรูปแบบการจัดการเรียนการสอนในยุคปัจจุบัน 6.ไม่มีกำหนดระยะเวลามาตรฐานในการประสานงานการพัฒนาหลักสูตรอย่างเป็นระบบ 7.การสื่อสารและประชาสัมพันธ์ข้อมูลข่าวสารระหว่างหน่วยงานและผู้รับบริการไม่หลายช่องทาง 8.ขาดแผนการบำรุงรักษาอุปกรณ์ระบบสารสนเทศสำหรับให้บริการ	1.การแข่งขันที่เพิ่มขึ้นจากสถาบันการศึกษาทั้งในพื้นที่บริการและนอกพื้นที่บริการ 2.สังคมยังให้การยอมรับบัณฑิตที่สำเร็จการศึกษาจากมหาวิทยาลัยราชภัฏน้อย 3.นโยบายและการเปลี่ยนแปลงรูปแบบการบริหารงานของรัฐบาล 4.การเปลี่ยนแปลงโครงสร้างประชากร ส่งผลให้ประชากรวัยเรียนลดลง 5.ปัญหาสถานะทางเศรษฐกิจของผู้ปกครอง เช่น ราคาพืชผลการเกษตร การว่างงาน 6.งบประมาณ/การสนับสนุนจากมหาวิทยาลัยลดลง 7.ความก้าวหน้าทางเทคโนโลยีส่งผลให้เกิดการเปลี่ยนแปลงพฤติกรรมของผู้เรียน
ยุทธศาสตร์เชิงรับ (WT)	
กลยุทธ์ที่เสนอ 1. สร้างความร่วมมือกับหน่วยงานภายในมหาวิทยาลัยที่มีความชำนาญด้านสารสนเทศให้เข้มแข็ง 2. เพิ่มช่องทางการติดต่อสื่อสารไปยังผู้รับบริการ 3. ปรับปรุงกระบวนการงานให้มีความคล่องตัว ลดระยะเวลาการปฏิบัติงาน 4. ส่งเสริมการพัฒนาศักยภาพบุคลากร	

ตารางที่ 2 การวิเคราะห์ตาม TOWS Matrix ในด้าน WO

ยุทธศาสตร์เชิงพัฒนา (WO)	
W จุดอ่อนภายในองค์กร	O โอกาสภายนอก
<ol style="list-style-type: none"> 1. กระบวนการสื่อสารไปยังผู้รับบริการไม่ครอบคลุม 2. พื้นที่ให้บริการและสภาพแวดล้อมภายในไม่เอื้อต่อการให้บริการ 3. บุคลากรขาดทักษะด้านภาษาต่างประเทศ 4. บุคลากรด้านสารสนเทศไม่เพียงพอต่อการพัฒนาระบบงานใหม่ ๆ 5. การจัดตารางเรียนตารางสอน ไม่รองรับรูปแบบการจัดการเรียนการสอนในยุคปัจจุบัน 6. ไม่มีกำหนดระยะเวลามาตรฐานในการประสานงานการพัฒนาหลักสูตรอย่างเป็นระบบ 7. ขาดแผนการบำรุงรักษาอุปกรณ์ระบบสารสนเทศสำหรับให้บริการ 	<ol style="list-style-type: none"> 1. หน่วยงานภายนอกมีการจัดประชุม อบรม ให้ความรู้ในทักษะที่สามารถพัฒนางานที่ปฏิบัติอย่างต่อเนื่อง 2. มีแหล่งทรัพยากรและเทคโนโลยีสารสนเทศ สนับสนุนการเรียนรู้ภายนอกมากขึ้น 3. แต่ละหน่วยงานมีอิสระในการบริหารงานภายใต้ นโยบายของมหาวิทยาลัย 4. การเพิ่มช่องทางการให้บริการจากหน่วยงานภายนอกที่หลากหลาย 5. การเปลี่ยนแปลงอย่างรวดเร็วของเทคโนโลยี ส่งผลที่ดีต่อการพัฒนางาน 6. การเพิ่มช่องทางการให้บริการผ่านE-Service 7. การเปลี่ยนแปลงวิธีการรับสมัครนักศึกษาใหม่ เพื่อเพิ่มความคล่องตัวในการบริหารจัดการในการรับนักศึกษา
ยุทธศาสตร์เชิงพัฒนา (WO)	
<p>กลยุทธ์ที่เสนอ</p> <ol style="list-style-type: none"> 1. จัดอบรมพัฒนาเพิ่มทักษะบุคลากรในหน่วยงาน 2. สร้างกระบวนการพัฒนาหลักสูตรอย่างเป็นระบบ 3. จัดทำแผนแผนการบำรุงรักษาอุปกรณ์ระบบสารสนเทศของหน่วยงาน 4. เพิ่มช่องทางการให้บริการผ่านE-Service 	

ตารางที่ 3 การวิเคราะห์ตาม TOWS Matrix ในด้าน ST

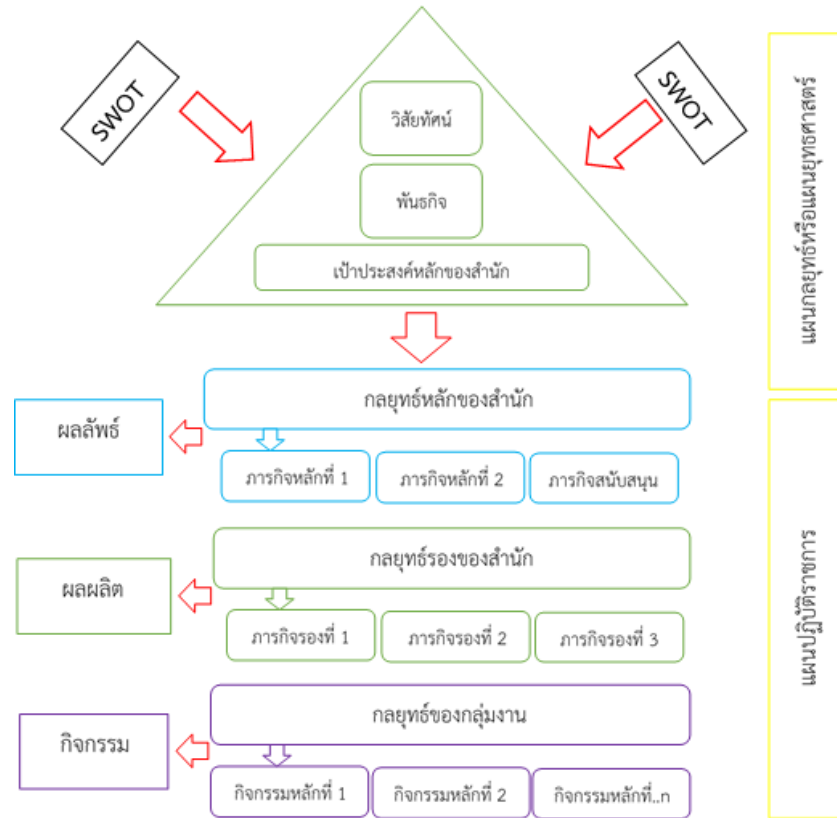
ยุทธศาสตร์เชิงป้องกัน (ST)	
S จุดแข็งภายในองค์กร	T อุปสรรคภายนอก
<ol style="list-style-type: none"> 1.ระบบการบริหารงานเน้นการมีส่วนร่วมของบุคลากร และกระจายอำนาจในการบริหารงาน 2. กำหนดภาระงานและความรับผิดชอบแก่ผู้ปฏิบัติอย่างชัดเจน 3. มีเครื่องมือ/ทรัพยากร/เทคโนโลยีสนับสนุนการปฏิบัติงานที่ทันสมัย 4. บุคลากรส่วนใหญ่มีความขยัน อดทน รับผิดชอบ ต่องานที่ได้รับมอบหมาย 5. มีการพัฒนานวัตกรรมใหม่ ๆ และระบบงาน ให้บริการมีความทันสมัย สอดคล้องกับระเบียบ ประกาศของมหาวิทยาลัย 6. มีกระบวนการลดขั้นตอนการให้บริการ และใช้เวลาในการดำเนินงานลดลง 7. มีการใช้เทคโนโลยีสารสนเทศในการประสานรับส่ง ข้อมูลกับหน่วยงานที่เกี่ยวข้อง ทำให้ได้ข้อมูลที่ ถูกต้องและรวดเร็ว 	<ol style="list-style-type: none"> 1.การแข่งขันที่เพิ่มขึ้นจากสถาบันการศึกษาทั้งใน พื้นที่บริการและนอกพื้นที่บริการ 2.สังคมยังให้การยอมรับบัณฑิตที่สำเร็จการศึกษา จากมหาวิทยาลัยราชภัฏน้อย 3.นโยบายและการเปลี่ยนแปลงรูปแบบการบริหารงานของรัฐบาล 4.การเปลี่ยนแปลงโครงสร้างประชากร ส่งผลให้ ประชากรวัยเรียนลดลง 5.ปัญหาสถานะทางเศรษฐกิจของผู้ปกครอง เช่น ราคาพืชผลการเกษตร การว่างงาน 6.งบประมาณ/การสนับสนุนจากมหาวิทยาลัยลดลง 7.ความก้าวหน้าทางเทคโนโลยีส่งผลให้เกิดการ เปลี่ยนแปลงพฤติกรรมของผู้เรียน
ยุทธศาสตร์เชิงป้องกัน (ST)	
<p>กลยุทธ์ที่เสนอ</p> <ol style="list-style-type: none"> 1.ปรับปรุงกระบวนการรับสมัครนักศึกษาให้สอดคล้องกับพฤติกรรมและความต้องการของผู้เรียน 2.ปรับปรุงและพัฒนาช่องทางการสื่อสารและการประชาสัมพันธ์ 3.การส่งเสริมการพัฒนาหลักสูตรที่สอดคล้องกับนโยบายการให้เงินกับกองทุนกู้ยืมเพื่อการศึกษา และได้รับ สนับสนุนการให้ทุนการศึกษา 4. พัฒนานวัตกรรมโดยการนำเทคโนโลยีสารสนเทศมาใช้ในการทำงานเพื่อลดขั้นตอนและเพิ่มประสิทธิภาพ ของหน่วยงาน 	

ตารางที่ 4 การวิเคราะห์ตาม TOWS Matrix ในด้าน SO

ยุทธศาสตร์เชิงรุก (SO)	
S จุดแข็งภายในองค์กร	O โอกาสภายนอก
<ol style="list-style-type: none"> 1. ระบบการบริหารงานเน้นการมีส่วนร่วมของบุคลากร และกระจายอำนาจในการบริหารงาน 2. กำหนดภาระงานและความรับผิดชอบแก่ผู้ปฏิบัติอย่างชัดเจน 3. มีเครื่องมือ/ทรัพยากร/เทคโนโลยีสนับสนุนการปฏิบัติงานที่ทันสมัย 4. บุคลากรส่วนใหญ่มีความขยัน อดทน รับผิดชอบ ต่องานที่ได้รับมอบหมาย 5. มีการพัฒนานวัตกรรมใหม่ ๆ และระบบงาน ให้บริการมีความทันสมัย สอดคล้องกับระเบียบ ประกาศของมหาวิทยาลัย 6. มีกระบวนการลดขั้นตอนการให้บริการ และใช้เวลาในการดำเนินงานลดลง 7. มีการใช้เทคโนโลยีสารสนเทศในการประสานรับส่ง ข้อมูลกับหน่วยงานที่เกี่ยวข้อง ทำให้ได้ข้อมูลที่ถูกต้องและรวดเร็ว 	<ol style="list-style-type: none"> 1. หน่วยงานภายนอกมีการจัดประชุม อบรม ให้ ความรู้ในทักษะที่สามารถพัฒนางานที่ปฏิบัติอย่าง ต่อเนื่อง 2. มีแหล่งทรัพยากรและเทคโนโลยีสารสนเทศ สนับสนุนการเรียนรู้ภายนอกมากขึ้น 3. แต่ละหน่วยงานมีอิสระในการบริหารงานภายใต้ นโยบายของมหาวิทยาลัย 4. การเพิ่มช่องทางการให้บริการจากหน่วยงาน ภายนอกที่หลากหลาย 5. การเปลี่ยนแปลงอย่างรวดเร็วของเทคโนโลยี ส่งผลที่ดีต่อการพัฒนางาน 6. การเพิ่มช่องทางการให้บริการผ่าน E-Service 7. การเปลี่ยนแปลงวิธีการรับสมัครนักศึกษาใหม่ เพื่อเพิ่มความคล่องตัวในการบริหารจัดการในการ รับนักศึกษา 8. มีเครือข่ายความร่วมมือทางวิชาการกับ สถาบันการศึกษาอื่น
ยุทธศาสตร์เชิงรุก (SO)	
<p>กลยุทธ์ที่เสนอ</p> <ol style="list-style-type: none"> 1. พัฒนาระบบงานให้บริการให้ทันสมัยและรวดเร็ว 2. เสริมสร้างเครือข่ายความร่วมมือด้านวิชาการ 3. พัฒนาระบบสารสนเทศมาสนับสนุนการปฏิบัติงาน 	

จากการวิเคราะห์ TOWS Matrix จากปัจจัยภายในที่เป็นจุดแข็ง-จุดอ่อน และปัจจัยภายนอก ที่เป็นโอกาส-อุปสรรค คณะกรรมการจัดทำแผนยุทธศาสตร์ มีการนำเสนอกลยุทธ์ที่สามารถปฏิบัติได้ในกรณีต่าง ๆ ทั้งนี้ คณะกรรมการฯ ร่วมกันพิจารณาคัดเลือกยุทธศาสตร์ที่หน่วยงานสามารถดำเนินการให้บรรลุเป้าหมาย คือ ยุทธศาสตร์เชิงป้องกัน ถือเป็นประเด็นที่สามารถมีโอกาสนำเสนอจุดแข็งจากโอกาสที่มีให้สามารถขับเคลื่อน กลยุทธ์ในการดำเนินงานให้มีประสิทธิภาพได้ดีกว่าประเด็นอื่น ๆ คณะกรรมการฯ ได้นำประเด็นที่กล่าวไปแล้วข้างต้น มาใช้ในการจัดวางทิศทางของหน่วยงานยุทธศาสตร์สำคัญที่มุ่งเน้นและต้องการพัฒนา ให้สอดคล้องกับ การดำเนินงาน ทางคณะกรรมการจัดทำแผนยุทธศาสตร์ ได้นำประเด็นยุทธศาสตร์เดิมมาทำการทบทวนจุดเน้น

ที่สำคัญ เพื่อให้สอดคล้องกับนโยบายการดำเนินงานตามประเด็นยุทธศาสตร์ของมหาวิทยาลัย มีกระบวนการวางแผนกลยุทธ์ ดังนี้



ภาพที่ 4 ความสอดคล้องการจัดทำแผนยุทธศาสตร์ สำนักส่งเสริมวิชาการและงานทะเบียน

สำนักส่งเสริมวิชาการและงานทะเบียน นำผลการวิเคราะห์สภาพแวดล้อมภายใน และภายนอก (SWOT) ที่คาดว่าจะส่งผลกระทบต่อการทำงานของหน่วยงาน มาเป็นข้อมูลในการกำหนดทิศทางการพัฒนาหน่วยงานระยะ 5 ปี พ.ศ. 2564-2568 และทำการทบทวนปรับปรุงการดำเนินงานอย่างต่อเนื่อง ให้สอดคล้องกับสภาพการณ์ที่เปลี่ยนแปลงไปในปัจจุบัน ในปีงบประมาณ พ.ศ. 2565 คณะกรรมการทบทวนแผนยุทธศาสตร์และแผนปฏิบัติราชการประจำปี กำหนดทิศทางการพัฒนาและการดำเนินงานของสำนักฯ ด้วยการกำหนดองค์ประกอบของแผนกลยุทธ์ ดังนี้

วิสัยทัศน์

สำนักส่งเสริมวิชาการและงานทะเบียน เป็นองค์กรที่ทันสมัย ให้บริการถูกต้อง รวดเร็ว

ปรัชญา

ส่งเสริมวิชาการ รักษามาตรฐาน บริการด้วยน้ำใจ

พันธกิจ

1. ส่งเสริมการจัดการศึกษาของมหาวิทยาลัยทั้งในระดับปริญญาตรีและบัณฑิตศึกษา
2. พัฒนาการบริการวิชาการ ระบบงานทะเบียนและประมวลผลการศึกษาให้มีประสิทธิภาพ

องค์ประกอบข้างต้นที่ได้กล่าวมานั้น การจัดทำแผนยุทธศาสตร์ของสำนักส่งเสริมวิชาการและงานทะเบียน มีเป้าประสงค์หลักในภาพรวมของการเป็นหน่วยงานสนับสนุนการจัดการศึกษาของมหาวิทยาลัยราชภัฏนครสวรรค์ คือ “ดำเนินงานและให้บริการด้านหลักสูตรและแผนการเรียน งานทะเบียนและประมวลผลการศึกษา เพื่อสนับสนุนการจัดการศึกษาของมหาวิทยาลัยราชภัฏนครสวรรค์” ภายใต้การวางยุทธศาสตร์ แบบ Goals Approach ผสมผสานกับยุทธศาสตร์ แบบ Vision Approach เป็นรูปแบบของยุทธศาสตร์ที่น่ากลยุทธในแผนยุทธศาสตร์ของมหาวิทยาลัยมาดำเนินการ เพื่อความสอดคล้องและตอบสนองยุทธศาสตร์การดำเนินงานของมหาวิทยาลัยได้อย่างชัดเจนควบคู่ไปกับการตอบสนองการพัฒนาองค์กรตามวิสัยทัศน์ ความสามารถและศักยภาพของหน่วยงาน ทั้งนี้ในการจัดทำแผนยุทธศาสตร์ 5 ปี (2564-2568) สำนักส่งเสริมวิชาการและงานทะเบียน เป็นไปตามระเบียบสำนักนายกรัฐมนตรีว่าด้วยการจัดทำแผนการบริหารราชการแผ่นดิน พ.ศ. 2547 ข้อ 8 ให้ส่วนราชการต้องจัดทำแผนปฏิบัติการตามมาตรา 16 แห่งพระราชกฤษฎีกาว่าด้วยหลักเกณฑ์และวิธีการบริหารจัดการบ้านเมืองที่ดี และคู่มือแนวทางการจัดทำแผนปฏิบัติการ เพื่อการจัดทำงบประมาณของสำนักงบประมาณ ซึ่งสำนักส่งเสริมวิชาการและงานทะเบียนได้จัดทำให้สอดคล้องกับ ภารกิจของหน่วยงาน นโยบายและประเด็นยุทธศาสตร์ของมหาวิทยาลัยราชภัฏนครสวรรค์ จากการทบทวนยุทธศาสตร์และแนวทางการดำเนินงานของหน่วยงาน โดยมีวัตถุประสงค์เพื่อ

1. ทบทวนผลการปฏิบัติงานของสำนักส่งเสริมวิชาการและงานทะเบียน
2. ประชุมเชิงปฏิบัติการ การพัฒนาสำนักส่งเสริมวิชาการและงานทะเบียนสู่ความเป็นเลิศตามนโยบายของมหาวิทยาลัย
3. จัดทำแผนยุทธศาสตร์ พ.ศ.2564-2568 แผนปฏิบัติการประจำปีงบประมาณ พ.ศ. 2565 และแผนปฏิบัติการอื่นๆ ที่เกี่ยวข้อง
4. แลกเปลี่ยนเรียนรู้แนวปฏิบัติที่ดีในการให้บริการตามพันธกิจของหน่วยงาน กับหน่วยงานที่ปฏิบัติงานในลักษณะเดียวกัน

จากการดำเนินโครงการดังกล่าว สำนักส่งเสริมวิชาการและงานทะเบียน ได้ทบทวนประเด็นยุทธศาสตร์การดำเนินงาน ปีงบประมาณ 2564-2568 (ปรับปรุง 2564) ดังนี้

- ประเด็นยุทธศาสตร์ 1** ส่งเสริมการจัดการศึกษาทั้งระดับปริญญาตรีและระดับบัณฑิตศึกษา
- ประเด็นยุทธศาสตร์ 2** ส่งเสริมการพัฒนางานบริการของหน่วยงานให้มีประสิทธิภาพ
- ประเด็นยุทธศาสตร์ 3** ส่งเสริมการบริหารจัดการที่ได้มาตรฐานและเป็นไปตามหลักเกณฑ์และวิธีการบริหารกิจการบ้านเมืองที่ดี

เป้าประสงค์หลักเชิงยุทธศาสตร์

1. มีหลักสูตรที่สอดคล้องกับทิศทางการพัฒนาประเทศและเป็นไปตามเกณฑ์มาตรฐานหลักสูตรระดับอุดมศึกษาแห่งชาติ
2. การจัดการศึกษาของมหาวิทยาลัย มีมาตรฐานเป็นที่ยอมรับในระดับชาติและนานาชาติ
3. ระบบให้บริการมีความถูกต้อง รวดเร็ว ได้มาตรฐาน สร้างความพึงพอใจให้แก่ผู้มีส่วนได้ส่วนเสีย
4. การบริหารหน่วยงานเป็นไปด้วยความโปร่งใส ตามหลักธรรมาภิบาล

ตัวชี้วัดเป้าประสงค์เชิงยุทธศาสตร์

1. ร้อยละของหลักสูตรที่ผ่านเกณฑ์มาตรฐานหลักสูตรระดับอุดมศึกษาแห่งชาติ
2. จำนวนของหลักสูตรที่สอดคล้องกับทิศทางการพัฒนาประเทศ
3. ร้อยละของหลักสูตรที่มีการจัดการเรียนการสอน โดยเน้นให้ผู้เรียนสามารถเรียนรู้จาก การปฏิบัติงานจริง (ตัวชี้วัดตามแผนยุทธศาสตร์ของมหาวิทยาลัย)
4. ร้อยละของผู้เข้าเรียนในระดับอุดมศึกษาเพิ่มขึ้น (ตัวชี้วัดกลยุทธ์ระดับมหาวิทยาลัย)
5. ระดับความพึงพอใจของผู้รับบริการที่มีต่อการให้บริการของหน่วยงาน
6. ระดับความพึงพอใจของผู้ใช้สารสนเทศของหน่วยงาน
7. ผลประเมินการบริหารงานของผู้บริหารตามหลักธรรมาภิบาล (ใช้ผลการประเมินจากคณะกรรมการติดตามฯ)
8. ระดับความสำเร็จการดำเนินงานตามแผนปฏิบัติราชการ
9. ระดับความสำเร็จของการดำเนินงานตามแผนพัฒนาบุคลากร

ยุทธศาสตร์สู่การปฏิบัติ สำนักส่งเสริมวิชาการและงานทะเบียน พ.ศ.2564-2568 (ปรับปรุง 2564)

วิสัยทัศน์หน่วยงาน

สำนักส่งเสริมวิชาการและงานทะเบียน เป็นองค์กรที่ทันสมัย ให้บริการถูกต้อง รวดเร็ว

พันธกิจหน่วยงาน

ส่งเสริมการจัดการศึกษาของมหาวิทยาลัยทั้งในระดับปริญญาตรีและบัณฑิตศึกษา

พัฒนาการบริการวิชาการ ระบบงานทะเบียนและประมวลผลการศึกษาให้มีประสิทธิภาพ

ยุทธศาสตร์

ส่งเสริมการจัดการศึกษา ทั้งระดับปริญญาตรี และระดับบัณฑิตศึกษา

ส่งเสริมการพัฒนางานการให้บริการของหน่วยงานที่มีประสิทธิภาพ

ส่งเสริมการบริหารจัดการที่ได้มาตรฐานและเป็นไปตามหลักเกณฑ์และวิธีการบริหารกิจการบ้านเมืองที่ดี

เป้าประสงค์

- 1. มีหลักสูตรที่สอดคล้องกับทิศทาง การพัฒนาประเทศและเป็นไปตามเกณฑ์มาตรฐานหลักสูตรระดับอุดมศึกษาแห่งชาติ
- 2. การจัดการศึกษาของมหาวิทยาลัย มีมาตรฐานเป็นที่ยอมรับในระดับชาติและนานาชาติ

- ระบบการให้บริการของหน่วยงาน มีความถูกต้อง รวดเร็ว ได้มาตรฐาน สร้างความพึงพอใจให้แก่ผู้รับบริการ

- 1. การบริหารงานของหน่วยงาน มีความโปร่งใส ได้มาตรฐาน โดยยึดหลักธรรมาภิบาล
- 2. บุคลากรมีความพร้อม มีสมรรถนะ ทักษะใหม่ และมีความสามารถในการปฏิบัติงาน สอดคล้องกับนโยบาย Thailand 4.0 สู่การเป็น Smart Organization

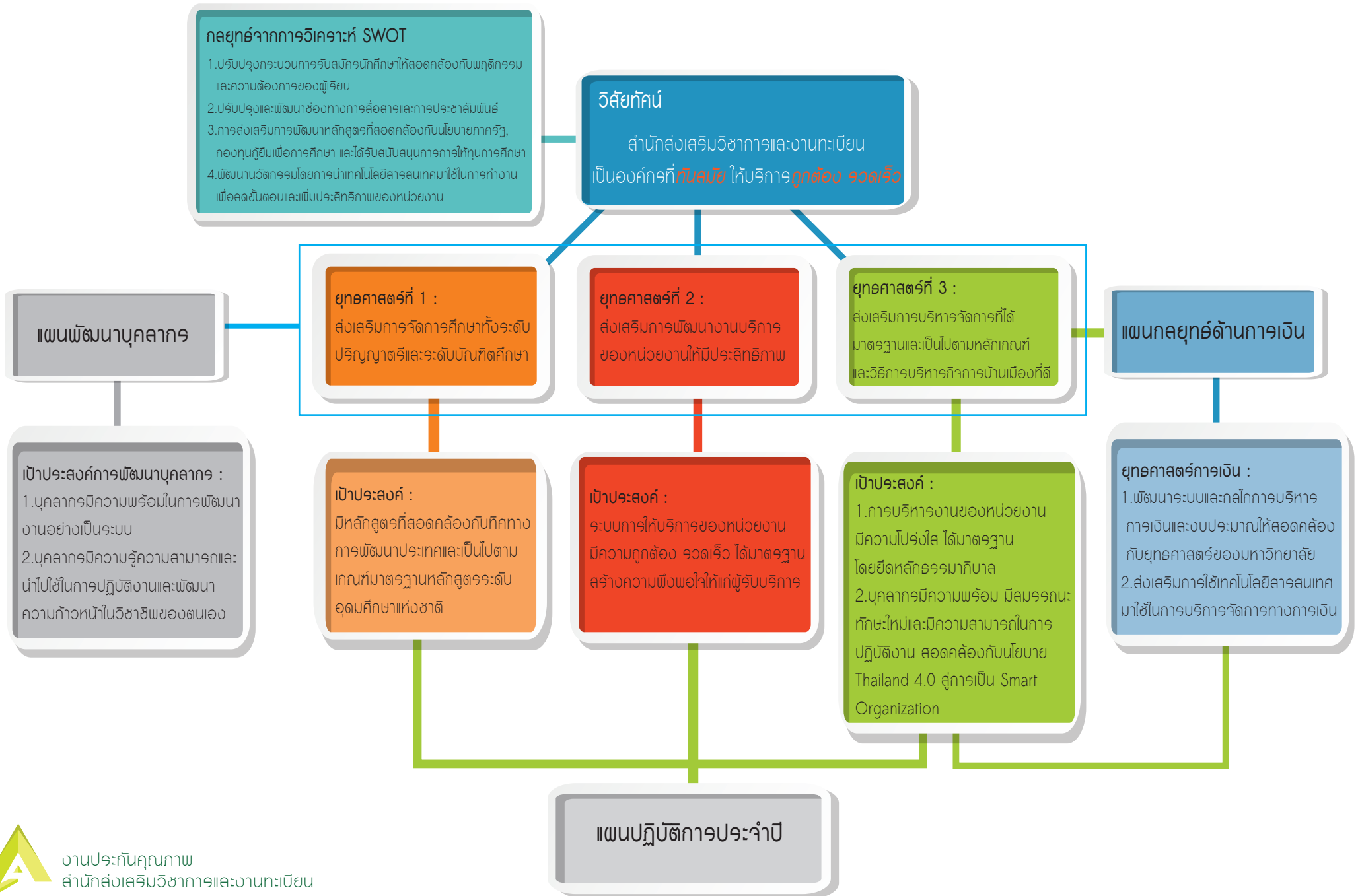
ตัวชี้วัดเป้าประสงค์

- 1. ร้อยละของหลักสูตรที่ผ่านเกณฑ์มาตรฐานหลักสูตรระดับอุดมศึกษาแห่งชาติ
- 2. จำนวนของหลักสูตรที่สอดคล้องกับทิศทางการพัฒนาประเทศ
- 3. ร้อยละของหลักสูตรที่มีการจัดการเรียนการสอน โดยเน้นให้ผู้เรียนสามารถเรียนรู้จากการปฏิบัติงานจริง (ตัวชี้วัดตามแผนยุทธศาสตร์ของมหาวิทยาลัย)
- 4. ร้อยละของผู้เข้าเรียนในระดับอุดมศึกษาเพิ่มขึ้น (ตัวชี้วัดกลยุทธ์ระดับมหาวิทยาลัย)

- 1. ระดับความพึงพอใจของผู้รับบริการที่มีต่อการให้บริการของหน่วยงาน
- 2. ระดับความพึงพอใจของผู้ใช้สารสนเทศของหน่วยงาน

- 1. ผลประเมินการบริหารงานของผู้บริหารตามหลักธรรมาภิบาล (ใช้ผลการประเมินจากคณะกรรมการติดตามฯ)
- 2. ระดับความสำเร็จการดำเนินงานตามแผนปฏิบัติราชการ
- 3. ระดับความสำเร็จของการดำเนินงานตามแผนพัฒนาบุคลากร

แผนผังแสดงความเชื่อมโยงของแผนยุทธศาสตร์กับวิสัยทัศน์ ภารกิจ และแผนปฏิบัติการต่าง ๆ จากผลการวิเคราะห์ SWOT



บทที่ 3

แผนงานและโครงการตามแผนปฏิบัติการ

ประเด็นยุทธศาสตร์ ที่ 1 ส่งเสริมการจัดการศึกษาทั้งระดับปริญญาตรีและระดับบัณฑิตศึกษา															
เป้าประสงค์ : 1. มีหลักสูตรที่สอดคล้องกับทิศทาง การพัฒนาประเทศและเป็นไปตามเกณฑ์มาตรฐานหลักสูตรระดับอุดมศึกษาแห่งชาติ 2. การจัดการศึกษาของมหาวิทยาลัย มีมาตรฐานเป็นที่ยอมรับในระดับชาติและนานาชาติ															
กิจกรรม /โครงการ	ตัวชี้วัดโครงการ	งบประมาณ	แผนการดำเนินงาน ปีงบประมาณ 2565												ผู้รับผิดชอบ
			ต.ค.	พ.ย.	ธ.ค.	ม.ค.	ก.พ.	มี.ค.	เม.ย.	พ.ค.	มิ.ย.	ก.ค.	ส.ค.	ก.ย.	
โครงการปรับปรุงหลักสูตร	1. ร้อยละ 100 ของหลักสูตรที่ได้รับ การปรับปรุงพัฒนาตามรอบ	260,000													กลุ่มงานส่งเสริม วิชาการ
โครงการพัฒนาเครือข่าย ความร่วมมือระบบการเรียน การสอนแบบ Credit babk/CWIL	1. ร้อยละ 50 ของหลักสูตรระยะสั้น ในระบบธนาคารหน่วยกิตที่ถูก พัฒนาเป็นบทเรียนออนไลน์ด้วย นวัตกรรมทางเทคโนโลยีดิจิทัล 2. ร้อยละ 80 ของอาจารย์ผ่านการ อบรมหลักสูตร ได้ประกาศนียบัตร อาจารย์นิเทศสหกิจศึกษา 3. จำนวนสถานประกอบการที่เข้า ร่วมเป็นเครือข่ายสนับสนุนการจัด การเรียนการสอนเชิงบูรณาการร่วม กับการทำงาน ไม่น้อยกว่า 25 แห่ง	1,000,000													กลุ่มงานส่งเสริม วิชาการ
โครงการเงินสมทบกองทุน วารสารวิชาการ	มีวารสารวิชาการวิจัยด้าน สังคมศาสตร์	100,000													กลุ่มงานส่งเสริม วิชาการ

กิจกรรม /โครงการ	ตัวชี้วัดโครงการ	งบประมาณ	แผนการดำเนินงาน ปีงบประมาณ 2565											ผู้รับผิดชอบ	
			ต.ค.	พ.ย.	ธ.ค.	ม.ค.	ก.พ.	มี.ค.	เม.ย.	พ.ค.	มิ.ย.	ก.ค.	ส.ค.		ก.ย.
โครงการค่าตรวจอ่านผลงานทางวิชาการของคณาจารย์	ร้อยละของอาจารย์ประจำสถาบันที่ดำรงตำแหน่งทางวิชาการ	500,000													กลุ่มงานส่งเสริมวิชาการ
โครงการส่งเสริมการผลิตบัณฑิตภาค กศ.บป. (รับสมัครนักศึกษา)	จำนวนนักศึกษาที่เพิ่มขึ้น	20,000													กลุ่มงานทะเบียนและประมวลผล
โครงการส่งเสริมการผลิตบัณฑิตภาคปกติ (ประชาสัมพันธ์เชิงรุก)	จำนวนนักศึกษาที่เพิ่มขึ้น	70,000													กลุ่มงานทะเบียนและประมวลผล
โครงการค่าบัตรประจำตัวนักศึกษาระดับบัณฑิตศึกษา	ผลสำเร็จของการดำเนินการจัดทำบัตรนักศึกษาตามระยะเวลาที่กำหนด	32,000													กลุ่มงานทะเบียนและประมวลผล
โครงการทุนวิทยาศาสตร์ ราชภัฏนครสวรรค์	จำนวนนักศึกษาที่เพิ่มขึ้น	240,000													กลุ่มงานบริหารสำนักงานฯ
โครงการค่าบัตรประจำตัวนักศึกษาภาคปกติ	ผลสำเร็จของการดำเนินการจัดทำบัตรนักศึกษาตามระยะเวลาที่กำหนด	87,300													กลุ่มงานบริหารสำนักงานฯ
โครงการค่าบัตรประจำตัวนักศึกษาภาค กศ.บป.	ผลสำเร็จของการดำเนินการจัดทำบัตรนักศึกษาตามระยะเวลาที่กำหนด	8,700													กลุ่มงานบริหารสำนักงานฯ
โครงการความร่วมมือการวิทยาลัยพยาบาลบรมราชชนนี สวรรค์ประชารักษ์ นครสวรรค์	-	444,000													กลุ่มงานบริหารสำนักงานฯ
รวมงบประมาณสนับสนุนยุทธศาสตร์ที่ 1 = 2,762,000															

ประเด็นยุทธศาสตร์ ที่ 2 ส่งเสริมการพัฒนางานการให้บริการของหน่วยงานที่มีประสิทธิภาพ

เป้าประสงค์ : ระบบการให้บริการของหน่วยงาน มีความถูกต้อง รวดเร็ว ได้มาตรฐาน สร้างความพึงพอใจให้แก่ผู้รับบริการ

กิจกรรม /โครงการ	ตัวชี้วัดโครงการ	งบประมาณ	แผนการดำเนินงาน ปีงบประมาณ 2564											ผู้รับผิดชอบ	
			ต.ค.	พ.ย.	ธ.ค.	ม.ค.	ก.พ.	มี.ค.	เม.ย.	พ.ค.	มิ.ย.	ก.ค.	ส.ค.		ก.ย.
กิจกรรมสำรวจความพึงพอใจผู้รับบริการ	ระดับความพึงพอใจของผู้รับบริการ	4,000.00													กลุ่มงานบริหารสำนักงานฯ
กิจกรรมแลกเปลี่ยนเรียนรู้ภายในหน่วยงาน	ระดับความสำเร็จของการจัดการความรู้ภายในหน่วยงาน	ไม่ใช้งบประมาณ													กลุ่มงานบริหารสำนักงานฯ
กิจกรรมสำรวจความพึงพอใจผู้ใช้สารสนเทศของหน่วยงาน	ระดับความพึงพอใจของผู้ใช้สารสนเทศของหน่วยงาน	4,000.00													กลุ่มงานทะเบียนและประมวลผล
กิจกรรม สนส. สัจจร	ร้อยละของอาจารย์ที่ได้รับความรู้ความเข้าใจในการใช้งานระบบสารสนเทศของหน่วยงาน	2,500													กลุ่มงานทะเบียนและประมวลผล
รวมงบประมาณสนับสนุนยุทธศาสตร์ที่ 2 = 10,500															

ประเด็นยุทธศาสตร์ ที่ 3 ส่งเสริมการบริหารจัดการที่ได้มาตรฐานและเป็นไปตามหลักเกณฑ์และวิธีการบริหารกิจการบ้านเมืองที่ดี

เป้าประสงค์ : 1. การบริหารงานของหน่วยงาน มีความโปร่งใส ได้มาตรฐาน โดยยึดหลักธรรมาภิบาล

2. บุคลากรมีความพร้อม มีสมรรถนะ ทักษะใหม่ และมีความสามารถในการปฏิบัติงาน สอดคล้องกับนโยบาย Thailand 4.0 สู่การเป็น Smart Organization

กิจกรรม /โครงการ	ตัวชี้วัดโครงการ	งบประมาณ	แผนการดำเนินงาน ปีงบประมาณ 2564											ผู้รับผิดชอบ	
			ต.ค.	พ.ย.	ธ.ค.	ม.ค.	ก.พ.	มี.ค.	เม.ย.	พ.ค.	มิ.ย.	ก.ค.	ส.ค.		ก.ย.
โครงการบริหารสำนักส่งเสริมวิชาการและงานทะเบียน	ระดับความพึงพอใจผู้รับบริการ	322,500													กลุ่มงานบริหารสำนักงานฯ
โครงการจัดหาวัสดุสนับสนุนการดำเนินงานระดับบัณฑิตศึกษา	ระดับความพึงพอใจผู้รับบริการ	37,000													กลุ่มงานบริหารสำนักงานฯ
โครงการส่งเสริมการผลิตบัณฑิตภาค กศ.บป. (ค่าดำเนินการ)		3,180,000													กลุ่มงานบริหารสำนักงานฯ
โครงการจัดการศึกษาระดับบัณฑิตศึกษา (ประชุมกรรมการ)	งบประมาณรายจ่ายตามภาระผูกพัน (ระดับความสำเร็จของการเบิกจ่ายงบประมาณไม่ต่ำกว่าร้อยละ 90)	61,000													กลุ่มงานบริหารสำนักงานฯ
โครงการจัดการศึกษาระดับบัณฑิตศึกษา (ค่าสอน ค่าสอบฯ)		540,000													กลุ่มงานบริหารสำนักงานฯ

กิจกรรม /โครงการ	ตัวชี้วัดโครงการ	งบประมาณ	แผนการดำเนินงาน ปีงบประมาณ 2564											ผู้รับผิดชอบ		
			ต.ค.	พ.ย.	ธ.ค.	ม.ค.	ก.พ.	มี.ค.	เม.ย.	พ.ค.	มิ.ย.	ก.ค.	ส.ค.		ก.ย.	
โครงการค่าใช้จ่ายในการประกันคุณภาพการศึกษา	ผลการประเมินคุณภาพการศึกษาภายใน ตามตัวบ่งชี้ที่ดำเนินการตามเกณฑ์มาตรฐาน สกอ.	22,000														กลุ่มงานบริหารสำนักงานฯ
โครงการค่าใช้จ่ายไปราชการ	ร้อยละของบุคลากรที่ได้รับการพัฒนา	100,000														กลุ่มงานบริหารสำนักงานฯ
โครงการอบรมเชิงปฏิบัติการ ทบทวนการจัดทำแผนยุทธศาสตร์และแผนปฏิบัติการสำนักฯ		140,000														กลุ่มงานบริหารสำนักงานฯ
โครงการค่าใช้จ่ายไปราชการระดับบัณฑิตศึกษา		70,000														กลุ่มงานบริหารสำนักงานฯ
โครงการการสร้างเครือข่ายความร่วมมือทางวิชาการระดับบัณฑิตศึกษา	จำนวนองค์กรหรือสถาบันที่เป็นเครือข่ายกับมหาวิทยาลัยทั้งในและต่างประเทศ	70,000														กลุ่มงานบริหารสำนักงานฯ
โครงการแลกเปลี่ยนเรียนรู้ภายในหน่วยงาน	ร้อยละของบุคลากรที่ได้รับการพัฒนาด้านเทคโนโลยีสารสนเทศ	ไม่ใช้งบประมาณ														กลุ่มงานบริหารสำนักงานฯ
รวมงบประมาณสนับสนุนยุทธศาสตร์ที่ 3 = 4,542,500																

บทที่ 4 การนำแผนไปสู่การปฏิบัติ

สำนักส่งเสริมวิชาการและงานทะเบียน ได้กำหนดตัวชี้วัดในแผนยุทธศาสตร์ ประจำปีงบประมาณ พ.ศ. 2564-2568 (ปรับปรุง 2564) ให้ครอบคลุม ตามพันธกิจของหน่วยงาน เพื่อให้แผนปฏิบัติราชการประจำปี เป็นแนวทางให้ผู้บริหารและบุคลากรทุกระดับได้เข้าใจทิศทางการนำแผนไปสู่การปฏิบัติ การกำกับติดตามตรวจสอบ และการประเมินผลการปฏิบัติงาน ให้ได้ผลลัพธ์เป็นไปตามเป้าหมายและตัวชี้วัดที่กำหนด

สำหรับตัวชี้วัดตามแผนปฏิบัติการประจำปีงบประมาณ พ.ศ. 2565 ได้มีการทบทวนปรับปรุงรายละเอียดของแผน และตัวชี้วัดภายในแผนให้สอดคล้องกับยุทธศาสตร์มหาวิทยาลัยราชภัฏนครสวรรค์ ระยะ 20 ปี พ.ศ. 2561-2579 (ระยะที่ 1 พ.ศ. 2561-2564) ประกอบกับหน่วยงานดำเนินการทบทวนพันธกิจตามบริบท ให้สอดคล้องกับสภาพการณ์ปัจจุบัน จึงกำหนดตัวชี้วัดการดำเนินงานขึ้นใหม่ ประกอบด้วยตัวชี้วัดการประกันคุณภาพภายใน การปฏิบัติราชการตามคำรับรองการปฏิบัติราชการ และตัวชี้วัดที่เป็นอัตลักษณ์ที่แสดงจุดเน้นและ จุดเด่นของหน่วยงาน ซึ่งมีตัวชี้วัดรวมทั้งสิ้น 23 ตัวชี้วัด มีรายละเอียดของการนำตัวชี้วัดไปสู่การปฏิบัติ และมอบหมายผู้รับผิดชอบ ดังนี้

ตัวชี้วัด ค่าเป้าหมาย และผู้รับผิดชอบ

ประเด็นยุทธศาสตร์ ที่ 1 ส่งเสริมการจัดการศึกษาทั้งระดับปริญญาตรีและระดับบัณฑิตศึกษา					
เป้าประสงค์เชิงยุทธศาสตร์ : 1. มีหลักสูตรที่สอดคล้องกับทิศทาง การพัฒนาประเทศและเป็นไปตามเกณฑ์มาตรฐานหลักสูตรระดับอุดมศึกษาแห่งชาติ 2. การจัดการศึกษาของมหาวิทยาลัย มีมาตรฐานเป็นที่ยอมรับในระดับชาติและนานาชาติ					
ตัวชี้วัดเป้าประสงค์	กลยุทธ์	ตัวชี้วัดกลยุทธ์	เป้าหมายปี 2565	โครงการ/กิจกรรม	ผู้รับผิดชอบดำเนินการ
1. ร้อยละของหลักสูตรที่ผ่านเกณฑ์มาตรฐานหลักสูตรระดับอุดมศึกษาแห่งชาติ	1. ส่งเสริมการพัฒนา/ปรับปรุงหลักสูตร ให้มีการดำเนินงานเป็นไปตามเกณฑ์มาตรฐานหลักสูตรระดับอุดมศึกษาแห่งชาติ	1. จำนวนหลักสูตรที่สอดคล้องกับนโยบายการก้ำยืมเพื่อการศึกษาตาม 10 อุตสาหกรรมเป้าหมาย	ร้อยละ 100	1. โครงการปรับปรุงและพัฒนาหลักสูตรในอนาคต (กิจกรรมปรับปรุงหลักสูตรเดิม (ตรี/โท/เอก) 1.1 ปรับปรุงหลักสูตรหมวดวิชาศึกษาทั่วไป 1.2 ปรับปรุงหลักสูตรเดิมตามรอบ	กลุ่มงานส่งเสริมวิชาการ
2. จำนวนของหลักสูตรใหม่ที่สอดคล้องกับทิศทางการพัฒนาประเทศ	2. การพัฒนาหลักสูตรใหม่แบบพลิก โฉมมหาวิทยาลัย เพื่อสร้างทางเลือกของชุมชน ท้องถิ่นตอบสนองต่อการพัฒนาประเทศและการเปลี่ยนแปลงของสังคมโลก	2. จำนวนหลักสูตรใหม่ที่สอดคล้องกับตลาดแรงงานและการเปลี่ยนแปลงของสังคม จากความร่วมมือกับองค์กรทั้งภาครัฐและเอกชน ทั้งในและต่างประเทศ (กรรมการบริหารสำนักฯ ทบทวนแผนฯ เมื่อวันที่ 18 กันยายน 2564)	3 หลักสูตร	2. โครงการความร่วมมือการวิทยาลัยพยาบาลบรมราชชนนี สวรรค์ประชารักษ์ นครสวรรค์	กลุ่มงานส่งเสริมวิชาการ

ประเด็นยุทธศาสตร์ ที่ 1 ส่งเสริมการจัดการศึกษาทั้งระดับปริญญาตรีและระดับบัณฑิตศึกษา					
เป้าประสงค์เชิงยุทธศาสตร์ : 1. มีหลักสูตรที่สอดคล้องกับทิศทาง การพัฒนาประเทศและเป็นไปตามเกณฑ์มาตรฐานหลักสูตรระดับอุดมศึกษาแห่งชาติ 2. การจัดการศึกษาของมหาวิทยาลัย มีมาตรฐานเป็นที่ยอมรับในระดับชาติและนานาชาติ					
ตัวชี้วัดเป้าประสงค์	กลยุทธ์	ตัวชี้วัดกลยุทธ์	เป้าหมายปี 2565	โครงการ/กิจกรรม	ผู้รับผิดชอบดำเนินการ
3. ร้อยละของหลักสูตรที่มี การจัดการเรียนการสอน โดยเน้นให้ผู้เรียนสามารถ เรียนรู้จากการปฏิบัติงาน จริง (ตัวชี้วัดตามแผน ยุทธศาสตร์ของ มหาวิทยาลัย)	3. สร้างและบูรณาการระบบการ เรียนรู้เชิงประสบการณ์ และการ แก้ปัญหาตามสภาพจริง 4. พัฒนาคุณภาพการจัดการเรียน การสอน และการฝึกประสบการณ์ วิชาชีพที่ได้มาตรฐาน (ตัวชี้วัดที่ 3-6 ค่าเป้าหมายตาม แผนยุทธศาสตร์การจัดการเรียน การสอนแบบบูรณาการกับการ ทำงาน)	3. จำนวนกิจกรรมกับภาคีเครือข่ายความร่วมมือ กับภาครัฐและเอกชนในการจัดการเรียนการ สอนทั้งในและ/หรือต่างประเทศ (กรรมการบริหารสำนักฯ ทบพวนแผนฯ เมื่อ วันที่ 18 กันยายน 2564 (ประชุมออนไลน์) จาก เดิม 15 แห่ง	25 แห่ง	1. โครงการพัฒนาเครือข่ายความ ร่วมมือระบบการเรียนการสอนแบบ Credit babk/CWIL 1.1 การบริหารจัดการรายวิชาเพื่อการ เรียนการสอนแบบคลังหน่วยกิต (Credit Bank)	กลุ่มงานส่งเสริมวิชาการ
		4. จำนวนโครงการ (กิจกรรม) เพื่อส่งเสริมการ จัดสหกิจศึกษาและการศึกษาเชิงบูรณาการกับ การทำงาน	15 โครงการ	1.2 การส่งเสริมการจัดการศึกษาเชิง บูรณาการกับการทำงาน (CWIL) 1.2.1 อบรมเชิงปฏิบัติการสหกิจศึกษา	กลุ่มงานส่งเสริมวิชาการ
		5. ร้อยละการเพิ่มขึ้นของอาจารย์ที่ได้รับการ ฝึกอบรมเป็นอาจารย์นิเทศสหกิจ /การฝึก ประสบการณ์วิชาชีพ/วิชาชีพครู (เทียบกับ อาจารย์ทั้งหมด)	ร้อยละ 3	หลักสูตร “พัฒนาอาจารย์นิเทศสหกิจ ศึกษา” 1.2.2 จัดแข่งขันประกวดผลงาน นักศึกษาการศึกษาเชิงบูรณาการกับ การทำงานและสหกิจศึกษา	กลุ่มงานส่งเสริมวิชาการ
		6. จำนวนผลงานหรือนวัตกรรมของนักศึกษา ตามแผนการเรียนแบบบูรณาการร่วมกับการ ทำงาน การฝึกประสบการณ์วิชาชีพ /การฝึก ประสบการณ์วิชาชีพครู	20 ชิ้นงาน	1.2.3 พัฒนาระบบฐานข้อมูลการจัด การศึกษาเชิงบูรณาการร่วมกับการ ทำงาน 1.2.4 สร้างเครือข่ายความร่วมมือกับ สถานประกอบการ	กลุ่มงานส่งเสริมวิชาการ

ประเด็นยุทธศาสตร์ ที่ 1 ส่งเสริมการจัดการศึกษาทั้งระดับปริญญาตรีและระดับบัณฑิตศึกษา					
เป้าประสงค์เชิงยุทธศาสตร์ : 1. มีหลักสูตรที่สอดคล้องกับทิศทาง การพัฒนาประเทศและเป็นไปตามเกณฑ์มาตรฐานหลักสูตรระดับอุดมศึกษาแห่งชาติ 2. การจัดการศึกษาของมหาวิทยาลัย มีมาตรฐานเป็นที่ยอมรับในระดับชาติและนานาชาติ					
ตัวชี้วัดเป้าประสงค์	กลยุทธ์	ตัวชี้วัดกลยุทธ์	เป้าหมายปี 2565	โครงการ/กิจกรรม	ผู้รับผิดชอบดำเนินการ
	5. พัฒนาคณาจารย์ให้มีสมรรถนะที่ตอบสนองต่อการพัฒนาประเทศ และได้มาตรฐานสากล (กลยุทธ์ตามแผนยุทธศาสตร์ของมหาวิทยาลัย)	7. ร้อยละของอาจารย์ที่ได้รับตำแหน่งทางวิชาการ (อาจารย์ : ผศ. : รศ.) (กรรมการบริหารสำนักฯ ทบทวนแผนฯ เมื่อวันที่ 18 กันยายน 2564 (ประชุมออนไลน์) จากเดิม 5 : 3 : 2)	4 : 5 : 1 คน	1. โครงการค่าตรวจอ่านผลงานทางวิชาการของคณาจารย์	กลุ่มงานบริหารสำนักงานฯ และกองการเจ้าหน้าที่ สำนักงานอธิการบดี
4. ร้อยละของผู้เข้าเรียนในระดับอุดมศึกษาเพิ่มขึ้น (ตัวชี้วัดกลยุทธ์ระดับมหาวิทยาลัย)	6. สร้างโอกาสทางการศึกษา ให้นักเรียน นักศึกษา และพัฒนาภาคี กระบวนการรับนักศึกษาใหม่ (กลยุทธ์ระดับมหาวิทยาลัย)	8. ร้อยละของหลักสูตรที่มีจำนวนนักศึกษาใหม่เป็นไปตามแผนการรับสมัคร ไม่ต่ำกว่าร้อยละ 70 ของจำนวนที่เปิดรับในแต่ละปี	ร้อยละ 85 ของหลักสูตรที่เปิดสอนในปีการศึกษา นั้น	1. โครงการเงินสมทบกองทุนวารสารวิชาการ 2. โครงการส่งเสริมการผลิตบัณฑิตภาค กศ.บป. (รับสมัครนักศึกษา)	กลุ่มงานบริหารสำนักงาน/ กลุ่มงานทะเบียนและประมวลผล
		9. จำนวนโรงเรียน สถานศึกษา ทั้งภาครัฐและเอกชนที่เข้าร่วมเป็นเครือข่ายความร่วมมือด้านวิชาการ การประชาสัมพันธ์หลักสูตร	12 แห่ง	3. โครงการส่งเสริมการผลิตบัณฑิตภาคปกติ (ประชาสัมพันธ์เชิงรุก) 4. โครงการค่าบัตรประจำตัวนักศึกษา ระดับบัณฑิตศึกษา	กลุ่มงานบริหารสำนักงาน/ กลุ่มงานทะเบียนและประมวลผล
	7. ปรับปรุงและพัฒนาช่องทางการสื่อสารการประชาสัมพันธ์ และการสร้างเครือข่ายความร่วมมือ	10. จำนวนระบบสารสนเทศที่สนับสนุนการสื่อสาร การประชาสัมพันธ์ และการสร้างเครือข่ายความร่วมมือ	2 ระบบ	5. โครงการทุนวิทยาศาสตร์ราชภัฏนครสวรรค์ 6. โครงการค่าบัตรประจำตัวนักศึกษาภาคปกติ 7. โครงการค่าบัตรประจำตัวนักศึกษาภาค กศ.บป.	กลุ่มงานทะเบียนและประมวลผล

ประเด็นยุทธศาสตร์ ที่ 2 ส่งเสริมการพัฒนางานการให้บริการของหน่วยงานที่มีประสิทธิภาพ					
เป้าประสงค์เชิงยุทธศาสตร์ : 1.ระบบการให้บริการของหน่วยงาน มีความถูกต้อง รวดเร็ว ได้มาตรฐาน สร้างความพึงพอใจให้แก่ผู้รับบริการ					
ตัวชี้วัดเป้าประสงค์	กลยุทธ์	ตัวชี้วัดกลยุทธ์	เป้าหมายปี 2565	โครงการ/กิจกรรม	ผู้รับผิดชอบดำเนินการ
1. ระดับความพึงพอใจของผู้รับบริการที่มีต่อการให้บริการของหน่วยงาน	1. ส่งเสริมการพัฒนางานให้ เป็น Smart Organization	1. ร้อยละของงานตามพันธกิจที่มีการทบทวน/ปรับปรุงกระบวนการงาน	ร้อยละ 95 ของงานตามโครงสร้าง	1. กิจกรรมสำรวจความพึงพอใจผู้รับบริการ 2. กิจกรรมแลกเปลี่ยนเรียนรู้ภายในหน่วยงาน 3. กิจกรรมสำรวจความพึงพอใจผู้ใช้สารสนเทศของหน่วยงาน 4. กิจกรรม สนส. สัญจร	ทุกกลุ่มงาน
		2. ระดับคะแนนความสำเร็จของร้อยละเฉลี่ย ถ่วงน้ำหนักในการรักษามาตรฐานระยะเวลาการให้บริการ	ร้อยละ 90		กลุ่มงานทะเบียนและประมวลผล
2. ระดับความพึงพอใจของผู้ใช้สารสนเทศของหน่วยงาน	2. สร้างเครือข่ายความร่วมมือกับหน่วยงานภายในและภายนอกมหาวิทยาลัย เพื่อการพัฒนาสารสนเทศของหน่วยงาน 3. สนับสนุนการยกระดับคุณภาพการให้บริการ ในรูปแบบที่หลากหลาย	3. จำนวนช่องทางการสื่อสาร และ ประชาสัมพันธ์ที่สามารถเข้าถึงกลุ่มเป้าหมาย	3 ช่องทาง		กลุ่มงานทะเบียนและประมวลผล
		4. จำนวนระบบสารสนเทศที่สนับสนุนการให้บริการผ่านระบบออนไลน์ (ใช้ตอบอ้างอิง ITA และกรรมการติดตามฯ) (นับระบบงานที่มีการพัฒนาขึ้นใหม่ หรือปรับปรุง ในปีนั้นๆ)	4 ระบบ		กลุ่มงานทะเบียนและประมวลผล

ประเด็นยุทธศาสตร์ ที่ 3 ส่งเสริมการบริหารจัดการที่ได้มาตรฐานและเป็นไปตามหลักเกณฑ์และวิธีการบริหารกิจการบ้านเมืองที่ดี					
เป้าประสงค์เชิงยุทธศาสตร์ : 1. การบริหารงานของหน่วยงาน มีความโปร่งใส ได้มาตรฐาน โดยยึดหลักธรรมาภิบาล					
ตัวชี้วัดเป้าประสงค์	กลยุทธ์	ตัวชี้วัดกลยุทธ์	เป้าหมายปี 2565	โครงการ/กิจกรรม	ผู้รับผิดชอบดำเนินการ
1. ผลประเมินการบริหารงานของผู้บริหารตามหลักธรรมาภิบาล (ใช้ผลการประเมินจากคณะกรรมการติดตามฯ) 2. ระดับความสำเร็จการดำเนินงานตามแผนปฏิบัติราชการ	1. บริหารจัดการเชิงรุก โดยยึดหลักธรรมาภิบาล	1. ร้อยละความสำเร็จการดำเนินงานตามแผนปฏิบัติราชการ	ร้อยละ 90	1. โครงการบริหารสำนักส่งเสริมวิชาการและงานทะเบียน	กลุ่มงานบริหารสำนักงาน
		2. ร้อยละความสำเร็จของการเบิกจ่ายงบประมาณภาพรวม	ร้อยละ 85	2. โครงการจัดหาวัสดุสนับสนุนการดำเนินงานระดับบัณฑิตศึกษา	กลุ่มงานบริหารสำนักงาน
		3. ระดับคะแนนความสำเร็จของการจัดการความเสี่ยง	ระดับ 4	3. โครงการส่งเสริมการผลิตบัณฑิตภาค กศ.บป. (ค่าดำเนินการ)	กลุ่มงานบริหารสำนักงาน
	2. สร้างความเชื่อมั่นในการประกันคุณภาพของหน่วยงาน	4. ผลการประเมินคุณภาพการศึกษาภายใน ของหน่วยงานสนับสนุน	4.5 คะแนน	4. โครงการจัดการศึกษาระดับบัณฑิตศึกษา (ประชุมกรรมการ) 5. โครงการจัดการศึกษาระดับบัณฑิตศึกษา (ค่าสอน ค่าสอบฯ)	กลุ่มงานบริหารสำนักงาน
3. ระดับความสำเร็จของการดำเนินงานตามแผนพัฒนาบุคลากร	1. ส่งเสริมการพัฒนาบุคลากรเพื่อการพัฒนาสมรรถนะหลักและทักษะอื่นที่สนใจให้สูงขึ้น	1. ร้อยละของบุคลากรที่ได้รับการพัฒนาสมรรถนะ	ร้อยละ 100	6. โครงการค่าใช้จ่ายในการประกันคุณภาพการศึกษา	กลุ่มงานบริหารสำนักงาน
		2. ร้อยละของงานตามโครงสร้างที่มีคู่มือปฏิบัติงาน	ร้อยละ 96	7. โครงการค่าใช้จ่ายไปราชการ	กลุ่มงานบริหารสำนักงาน
		3. จำนวนบุคลากรที่ได้รับการพัฒนาสมรรถนะที่สอดคล้องกับสายงาน	ร้อยละ 100	8. โครงการอบรมเชิงปฏิบัติการ ทบทวนการจัดทำแผนยุทธศาสตร์และแผนปฏิบัติการสำนักฯ	กลุ่มงานบริหารสำนักงาน
	2. ส่งเสริมการนำเทคโนโลยีมาใช้ในการปฏิบัติงาน	4. จำนวนระบบสารสนเทศสนับสนุนการปฏิบัติงานของบุคลากรที่ได้รับการพัฒนา	4 ระบบ	9. โครงการค่าใช้จ่ายไปราชการระดับบัณฑิตศึกษา 10. โครงการการสร้างเครือข่ายความร่วมมือทางวิชาการระดับบัณฑิตศึกษา 11. โครงการแลกเปลี่ยนเรียนรู้ภายในหน่วยงาน	กลุ่มงานทะเบียนและประมวลผล

ระบบและกลไกการนำไปสู่การปฏิบัติ

1. สำนักส่งเสริมวิชาการและงานทะเบียน จัดทำแผนปฏิบัติการประจำปีงบประมาณ คู่มือการประกันคุณภาพภายใน
2. ถ่ายทอดแนวทางการดำเนินงานตามแผนปฏิบัติการประจำปี ไปยังบุคลากรภายในหน่วยงาน เพื่อนำไปเป็นแนวทางในการปฏิบัติงาน
3. การจัดทำงบประมาณรายจ่าย ประจำปีงบประมาณ ประเภทเงินแผ่นดิน และเงินรายได้
4. พัฒนาศักยภาพการปฏิบัติงานของบุคลากรภายในหน่วยงาน เพื่อเพิ่มระดับคุณภาพของการดำเนินงานตามแผนปฏิบัติราชการประจำปีงบประมาณ
5. การวางแผนและบริหารโครงการสำนักส่งเสริมวิชาการและงานทะเบียน ให้บรรลุเป้าหมายตามตัวชี้วัดและตัวบ่งชี้ ตามกระบวนการและขั้นตอน ดังนี้
 - 5.1 ทบทวน/ตรวจสอบผลการดำเนินโครงการที่ผ่านมา
 - 5.2 ต่อยอดโครงการเดิม/ริเริ่มโครงการใหม่และวิเคราะห์เบื้องต้น
 - 5.3 วิเคราะห์และวางแผนรายละเอียดโครงการ
 - 5.4 วิเคราะห์และจัดทำคำของบประมาณ
 - 5.5 ติดตามความก้าวหน้าของการดำเนินโครงการ
 - 5.6 ประเมินผลการใช้งาน และการติดตาม/ปรับปรุง/แก้ไข
6. นำยุทธศาสตร์แปลงไปสู่การจัดทำแผนปฏิบัติการด้านต่าง ๆ โดยมุ่งเน้นให้มีความเชื่อมโยงสอดคล้องของแผนปฏิบัติการกับแผนยุทธศาสตร์ ได้แก่
 - 6.1 ความเชื่อมโยงระหว่างแผนยุทธศาสตร์ 5 ปี กับแผนปฏิบัติราชการประจำปี
 - 6.2 ความเชื่อมโยงระหว่างแผนยุทธศาสตร์ 5 ปี กับแผนกลยุทธ์ทางการเงิน
 - 6.3 ความเชื่อมโยงระหว่างแผนยุทธศาสตร์ 5 ปี กับแผนพัฒนาบุคลากรประจำปี
 - 6.4 ความเชื่อมโยงระหว่างแผนยุทธศาสตร์ 5 ปี กับแผนบริหารความเสี่ยง
 - 6.5 สอดคล้องกับการดำเนินงานด้านการประกันคุณภาพการศึกษาภายใน ระดับหน่วยงานสนับสนุน

การติดตาม ตรวจสอบ และประเมินผล

การติดตามความคืบหน้าตามแผนปฏิบัติการและแผนงบประมาณ เป็นส่วนหนึ่งของการควบคุมการดำเนินงานตามโครงการ ให้บรรลุเป้าหมายตามที่กำหนดไว้ โดยการติดตามควรดำเนินงานอย่างต่อเนื่องเพื่อให้สามารถแก้ไขปัญหาได้อย่างทันที่ และเพื่อให้การปฏิบัติงานสำเร็จได้ตามแผนปฏิบัติราชการตามกระบวนการติดตาม ดังนี้

1. ติดตามผลการดำเนินงานที่ได้ปฏิบัติจริง เปรียบเทียบกับแผนปฏิบัติการที่กำหนดไว้
2. ติดตามโครงการเร่งด่วนที่ต้องดำเนินงานให้แล้วเสร็จทันเวลา
3. ทบทวน/ปรับเปลี่ยนการดำเนินงาน ตามปัญหา อุปสรรคการใช้งบประมาณในรอบระยะเวลา 6 เดือน และ 12 เดือน
4. ติดตาม ตรวจสอบ และประเมินผลงานประจำปีและรายงานการประเมินผลการดำเนินการในรูปแบบต่าง ๆ ดังนี้
 - 4.1 รายงานการเบิก – จ่ายงบประมาณประจำปีงบประมาณ
 - 4.2 รายงานประเมินตนเอง (SAR) ตามคู่มือการประกันคุณภาพภายใน
 - 4.3 รายงานประจำปี
 - 4.4 รายงานวิเคราะห์โครงการ ตามแผนปฏิบัติราชการประจำปี
 - 4.5 รายงานผลการดำเนินกิจกรรม/โครงการ
5. ประเมินผลการดำเนินงานเพื่อปรับปรุง/แก้ไขโดยการ
 - 5.1 ประเมินผลผลิตและกระบวนการบริหารจัดการผลผลิต
 - 5.2 ประเมินผลลัพธ์และความพึงพอใจของกลุ่มเป้าหมาย
 - 5.3 ติดตามผลกระทบ/การเปลี่ยนแปลงที่เกิดขึ้นทั้งทางบวกและลบ
 - 5.4 สรุปปัญหาที่เกิดขึ้นจากการใช้งาน แนวทางการแก้ไขในปีงบประมาณต่อไป

Contact us :

@ regis@nsru.ac.th

[http://apr.nsrุ.ac.th/](http://apr.nsrु.ac.th/)

[facebook.com/aprnsru/](https://www.facebook.com/aprnsru/)

งานประกันคุณภาพ
สำนักส่งเสริมวิชาการและงานทะเบียน

 056219100 / 1203